

**De :** PETR du Pays de Verdun <contact@pays-de-verdun.fr>

**Sujet :** Pass Numérique ; Resto du coin ; Changement au service numérique ; Coopération entre PETR Meusiens ; Rénovation énergétique ; Résidence la Fabrique



## Déploiement des Pass Numérique

Dans un contexte d'inégalité des compétences dans le numérique, le Pays de Verdun a répondu l'été dernier à l'appel à projet "Pass Numérique" proposé par l'État.

L'objectif est de permettre aux personnes en fragilité numérique de bénéficier gratuitement de formations de base aux outils numériques. Le bénéficiaire recevra **un ou plusieurs chèques d'une valeur de 10 € à échanger contre des ateliers de formation.**

Pour déployer au mieux le dispositif, nous travaillons de concert avec nos partenaires locaux. D'un côté avec les médiateurs numériques sur le contenu et le planning des formations, de l'autre sur les critères de sélection des bénéficiaires et les modalités de distribution des pass avec les structures de diffusion.

Ce sont **1 800 pass numériques qui seront ainsi distribués pendant 2 ans** sur le territoire du Pays de Verdun. Évidemment, les formations seront aussi ouvertes à tout le monde alors n'hésitez pas à suivre ce projet et à diffuser l'information aux personnes intéressées.

The screenshot shows a Microsoft Word document titled "Formation Pass Numérique". The document content includes:

- Logo:** "paysdeverdun" with the tagline "Le Pays de Verdun, territoire de référence de la Côte de Meuse".
- Section:** "Formations Pass Numérique".
- Contact:** Lorraine CAILLAS - Jean-Philippe THAMONTIN | 03 72 61 05 86.
- Themes:**
  - T1: Compétences de base
  - T2: Utilisation professionnelle du numérique
  - T3: Accéder à ses droits en ligne
  - T4: Numérique en famille
  - T5: Vivre à distance avec le numérique
- Calendar:** A calendar grid for the year 2021, showing training dates for various sectors from September to March.

On the right side of the screenshot, a vertical video call window is visible, showing multiple participants in a meeting.

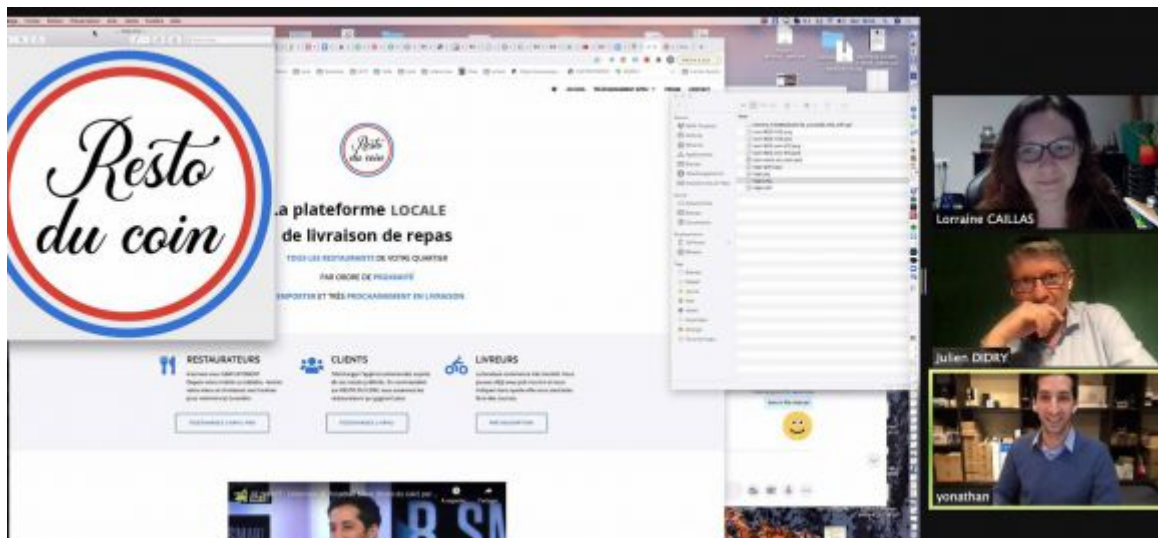
## Une application pour les restaurateurs

Avec la fermeture prolongée, les restaurateurs s'adaptent et se lancent pour la plupart dans la vente à emporter ou la livraison. Pour aider le plus grand nombre, le Pays de Verdun s'est proposé de **déployer un outil numérique pour faciliter la gestion des commandes**, lequel s'inscrit totalement dans la démarche Côté Meuse.

Notre choix s'est porté sur l'application "**Resto du coin**", conçue par une jeune start-up française. Elle propose une **solution simple, locale et équitable** à tous les restaurateurs et à juste prix. Quel que soit le montant de votre commande, le système coûte 1 € au restaurateur sur votre addition. Pour ne pas répercuter cette charge au client, **le Pays de Verdun finance cette commission pendant la période de fermeture** des restaurants.

Quelques minutes suffisent pour inscrire son restaurant et mettre en ligne son offre, ses plats du jour ou sa carte. Au besoin, le Pays de Verdun, appuyé par Le Numéripôle, **accompagne les restaurateurs dans la prise en main de l'application**. Pour le consommateur, il suffit de parcourir les restos du coin qui s'affichent par ordre de proximité et de passer commande.

Pour les restaurateurs qui souhaitent rejoindre Resto du coin, ils peuvent contacter Lorraine CAILLAS au 03 72 61 05 86 ou via [contact@cote-meuse.com](mailto:contact@cote-meuse.com).



## Un agent nous quitte mais les renforts sont déjà là !

Dany LOMBARDO, notre spécialiste des fakenews et autres médiations numériques, a récemment quitté ses fonctions au sein du PETR du Pays de Verdun pour viser une reconversion professionnelle dans un tout autre domaine. Nous lui souhaitons donc une réussite pleine et entière pour son nouveau projet.

Ses différents dossiers ne sont pas pour autant abandonnés. Comme vu précédemment, Lorraine et Jean-Philippe poursuivent la réflexion autour des Pass Numérique mais aussi des conseillers numériques. Lorraine reste également disponible pour l'ensemble des questions sur le déploiement de la plateforme Côté Meuse.

Nous pouvons compter sur l'**arrivée de 2 stagiaires** : Maxime au sein du PETR et Rudy au sein du Worklci pour accompagner la communication générale autour de nos différentes actions.



“Bonjour aux lecteurs, nous sommes Rudy et Maxime actuellement en stage respectivement à l’espace de Co-working de Bras-sur-Meuse pour la Mairie et au Pays de Verdun dans le cadre d’une formation de Référent Digital. Nous sommes amenés à travailler ensemble sur diverses tâches. Nous souhaitons apporter une plus value à la structure grâce à nos compétences et notre complémentarité. Durant cette période délicate, n’oublions pas non plus la cohésion d’équipe !”

**Présentation de Rudy :** “Je m’appelle Rudy VERRIERE, j’ai 28 ans. Baigné dans l’informatique depuis mon plus jeune âge, je suis quelqu’un de curieux, débordant d’idées et doté d’un bon relationnel. Ce sont des atouts que beaucoup de geeks n’ont malheureusement pas. En revanche, je suis quelqu’un de “flemmard” mais je fais l’effort pour pondre ce bel œuf de présentation pour bien préparer Pâques mais pas que !

J’ai plusieurs bagages à mon actif dont un BTS en Management des Unités Commerciales. J’apporte ici ma vision et mes compétences tout en apprenant à vos côtés. Par la suite, j’aimerais me perfectionner dans le numérique afin de travailler dans ce domaine. Plutôt polyvalent, je souhaite mettre à profit ces atouts au service d’une structure qui allie numérique et contact au public, soit dans une collectivité ou bien en l’enseignant dans une atmosphère agréable.”

**Présentation de Maxime :** “Je m’appelle Maxime, j’ai 27 ans. Anciennement chauffeur routier, j’ai eu l’occasion de rencontrer le Pays de Verdun lors de ma reconversion professionnelle grâce à la formation “WebOgreen” à laquelle j’ai participé en 2016. J’ai poursuivi dans cette voie jusqu’à aujourd’hui. Désormais Développeur Web et Application

Mobile, je suis de retour au Pays de Verdun afin d'enrichir mes connaissances et compétences dans le marketing digital, la réalisation de visuels graphiques, etc..."

## En avant vers de nouveaux projets !

Les EPCI avaient donc jusqu'au 31 mars pour choisir de s'approprier ou non la compétence mobilité. Les PETR de Meuse n'ont pas attendu cet aspect juridique pour s'activer sur cette thématique primordiale en milieu rural.

Nous travaillons ensemble depuis le printemps 2020 autour d'un **projet de coopération visant à déployer une ingénierie partagée pour déployer de nouveaux projets.**

Compétent ou non en la matière, chacun des EPCI membres des 3 PETR meusiens pourra donc s'appuyer **dès le mois de mai** sur la présence d'un **agent pour initier ensemble de nouvelles actions au service des habitants.**

## Toujours à vos côtés pour la rénovation énergétique des bâtiments

Bien que la mission EIE, portée jusqu'alors par le CMAL, s'est techniquement achevée le 31 décembre dernier, le Pays de Verdun, via son service Enorah, reste actif sur le thème de la rénovation énergétique des bâtiments. **Vincent JEANDEMANGE a donc intégré notre équipe et poursuit dès lors sa mission de conseil aux particuliers.** Cette mission sera prochainement élargie au petit tertiaire.

Nos collègues des PETR Coeur de Lorraine et Pays Barrois s'activent actuellement pour relancer le service sur le sud meusien. Nous travaillons ensemble au déploiement d'un dispositif homogène pour que chaque meusien puisse trouver une réponse claire à toutes ses questions.

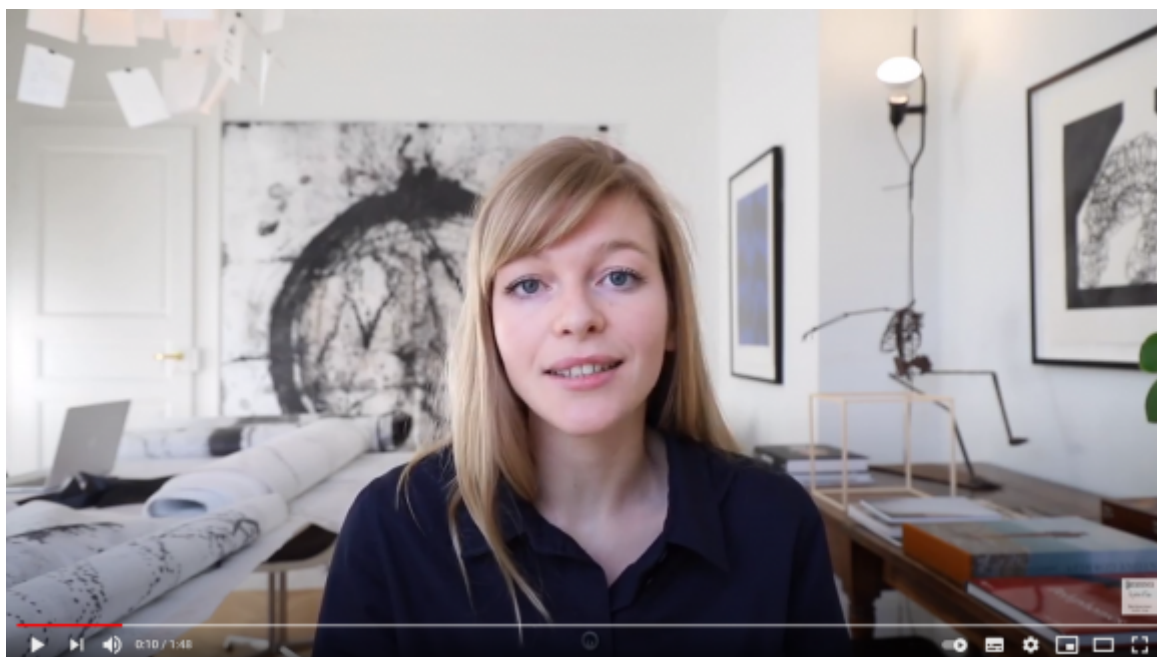
## La culture n'est pas morte !

Certes ce n'est pas la grande forme pour toutes les formes d'expression artistique mais **le PETR maintient son engagement dans la mise en œuvre d'un CTEAC** (Contrat territorial d'éducation artistique et culturel).

Cela passe notamment par l'organisation de résidences d'artistes en collaboration avec les collectivités et les établissements scolaires du territoire. Pour cette année scolaire 2020-2021, nous accompagnons le déploiement du **dispositif des résidences La Fabrique** proposé par la DRAC et l'association Caranusca afin qu'une dizaine d'artistes du Grand Est puissent partager leur art avec les habitants. La **Codecom de Montmédy aura l'immense plaisir d'accueillir à la Citadelle**, d'ici quelques jours, **Carole NIEDER, architecte-plasticienne**, qui passera 3 mois sur place pour réaliser une création et assurer des actions de médiation dans les établissements scolaires du territoire.

Nous vous invitons à découvrir sa personnalité par ce [clip vidéo](#) et à nous suivre régulièrement pour prendre des nouvelles de cette aventure qui devrait se conclure par une exposition ouverte à tous durant l'été.

## Youtube - Portrait de Carole Nieder



## Agenda

**Du 29 mars au 25 juin** : Résidence la fabrique

**Le 23 juin** : Journée d'étude Trame Verte et Bleue sur le Nord meusien animée par le CPIE



@paysverdun  
@meusetech  
@oizosocio  
@cotemeuse



@paysdeverdun  
@meusetech  
@oizosocio  
@cotemeuse



@paysdeverdun  
@oizosocio  
@cotemeuse

Si vous voulez vous désinscrire, [cliquez ici](#).